

Оглавление

Часть I Введение	1
1 О программе	1
2 Установка	1
3 Первый запуск	3
Часть II Настройки	4
Индекс	0

1 Введение

ReBot_helper 11x11 это вспомогательное автоматизированное программное обеспечение (далее "бот") для дополнительных функций к основному активированному боту, работает на серверах игры 11x11: 11x11.ru, 11x11.com, s2.11x11.ru

Официальный сайт бота:

<http://rebot.org/>

Программа работает только в операционной системе Windows (XP, Vista, W7, W8, W10+) с предустановленным Windows Framework .Net 2.0:

<https://www.microsoft.com/en-us/download/details.aspx?id=1639>

Программа является дополнением к активированному боту и без активации основного не работает.

1.1 О программе

ReBot_helper можно скачать с официального сайта:

<http://rebot.org/downloads.php>

Функционал ReBot_helper:

- Выставлять спецумения игрокам по позициям и номерам
- Выставлять игроков на трансфер, следить за тем, чтобы они всегда были выставлены

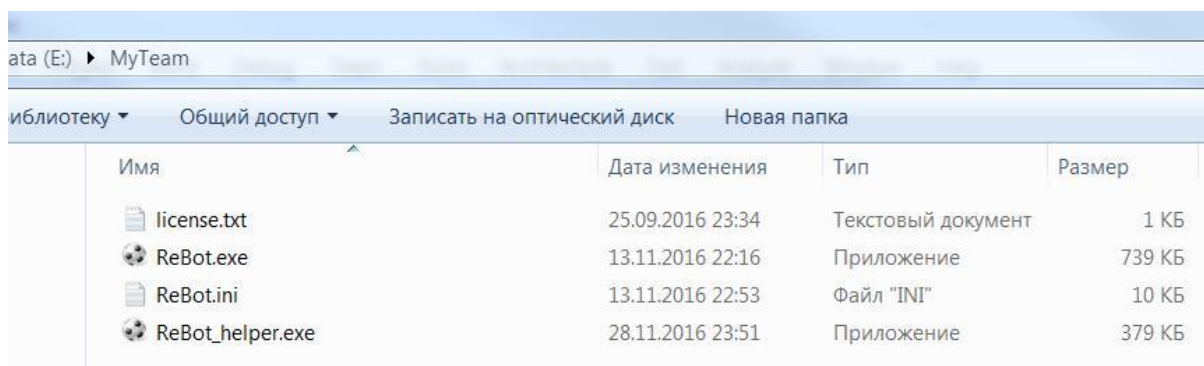
1.2 Установка

Перед установкой ReBot_helper должен быть установлен и активирован ReBot.

После этого скачайте последнюю версию с сайта:

<http://rebot.org/downloads.php>

Распакуйте скачанный архив в папку с основным ботом, например:

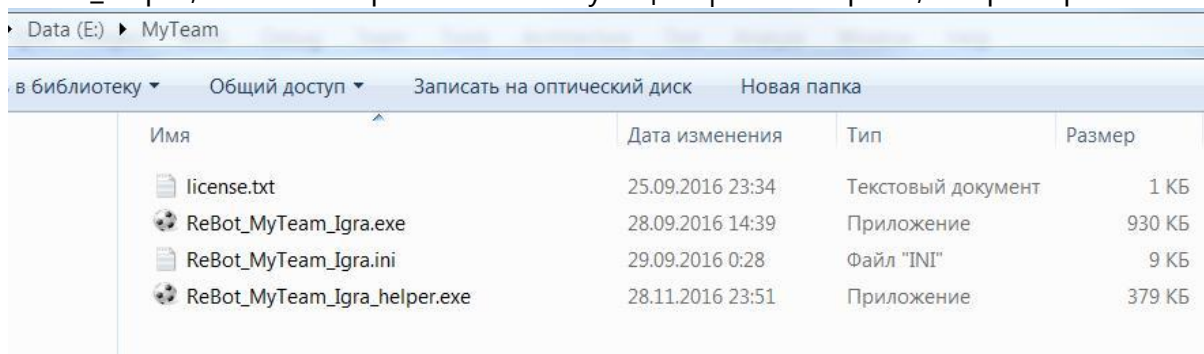


Скриншот окна проводника Windows, отображающего содержимое папки 'MyTeam' на диске E: (Data). В таблице перечислены файлы и папки:

Имя	Дата изменения	Тип	Размер
license.txt	25.09.2016 23:34	Текстовый документ	1 КБ
ReBot.exe	13.11.2016 22:16	Приложение	739 КБ
ReBot.ini	13.11.2016 22:53	Файл "INI"	10 КБ
ReBot_helper.exe	28.11.2016 23:51	Приложение	379 КБ

ReBot_helper будет использовать основной файл настроек ReBot.ini

Если ваш основной ReBot.exe переименован, то следует переименовать и ReBot_helper, чтобы он брал соответствующий файл настроек, например:

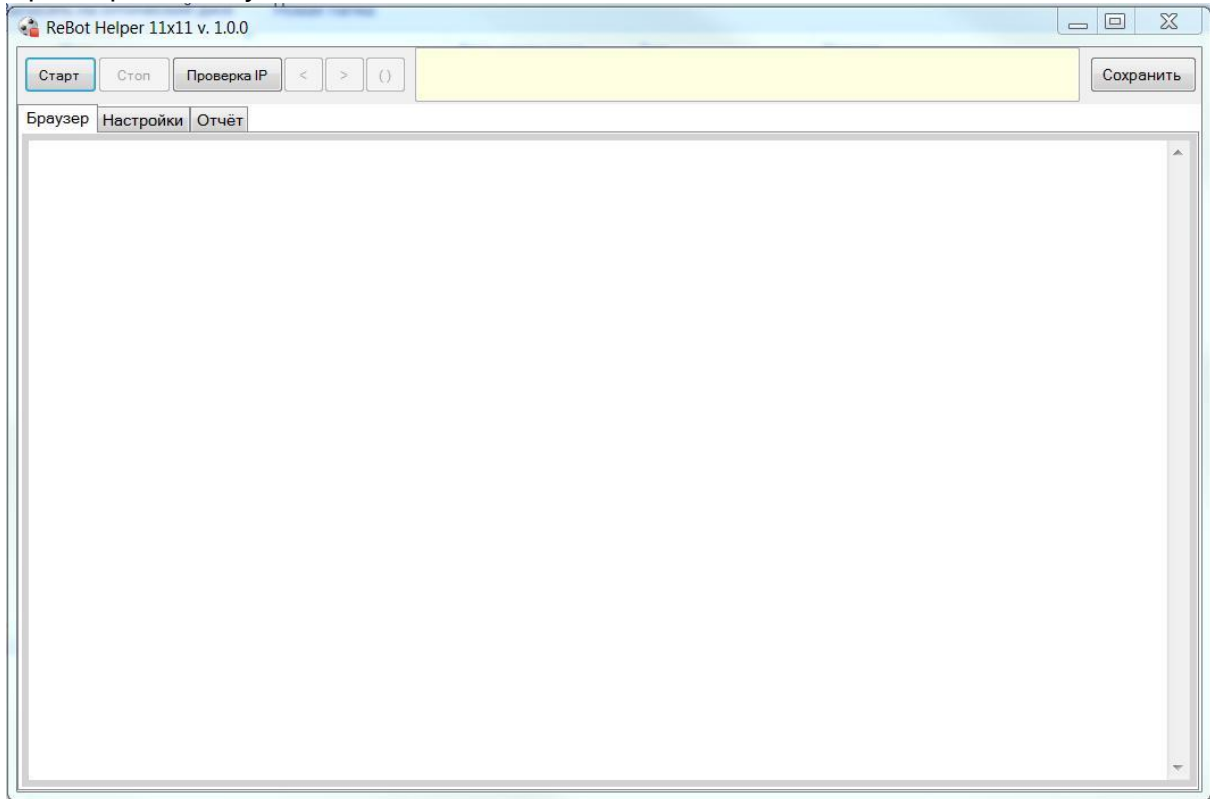


Скриншот окна проводника Windows, отображающего содержимое папки 'MyTeam' на диске E: (Data) после переименования файлов. В таблице перечислены файлы и папки:

Имя	Дата изменения	Тип	Размер
license.txt	25.09.2016 23:34	Текстовый документ	1 КБ
ReBot_MyTeam_Igra.exe	28.09.2016 14:39	Приложение	930 КБ
ReBot_MyTeam_Igra.ini	29.09.2016 0:28	Файл "INI"	9 КБ
ReBot_MyTeam_Igra_helper.exe	28.11.2016 23:51	Приложение	379 КБ

1.3 Первый запуск

При первом запуске бот выглядит:



Слева направо расположены кнопки:

Старт - Первый запуск бота (Создание соединения, очистка, запуск игры)

Стоп/Далее - Приостановка/Продолжение процесса игры (бывает активна после Старт)

Проверка IP - Показывает IP адрес

< - Назад в браузере

> - Вперёд в браузере

() - Обновить страницу

Яркое табло - МиниОтчёт бота

Сохранить - Сохраняет настройки бота в ini файл

Вкладка Браузер - это браузер, который создается после запуска бота. В этой вкладке происходят все взаимодействия бота с сайтом.

Вкладка Настройки - Настройки помощника

Вкладка Отчёт - Расширенный отчёт бота, в котором бот описывает свои текущие действия. Короткая версия отчёта, с парой последних событий

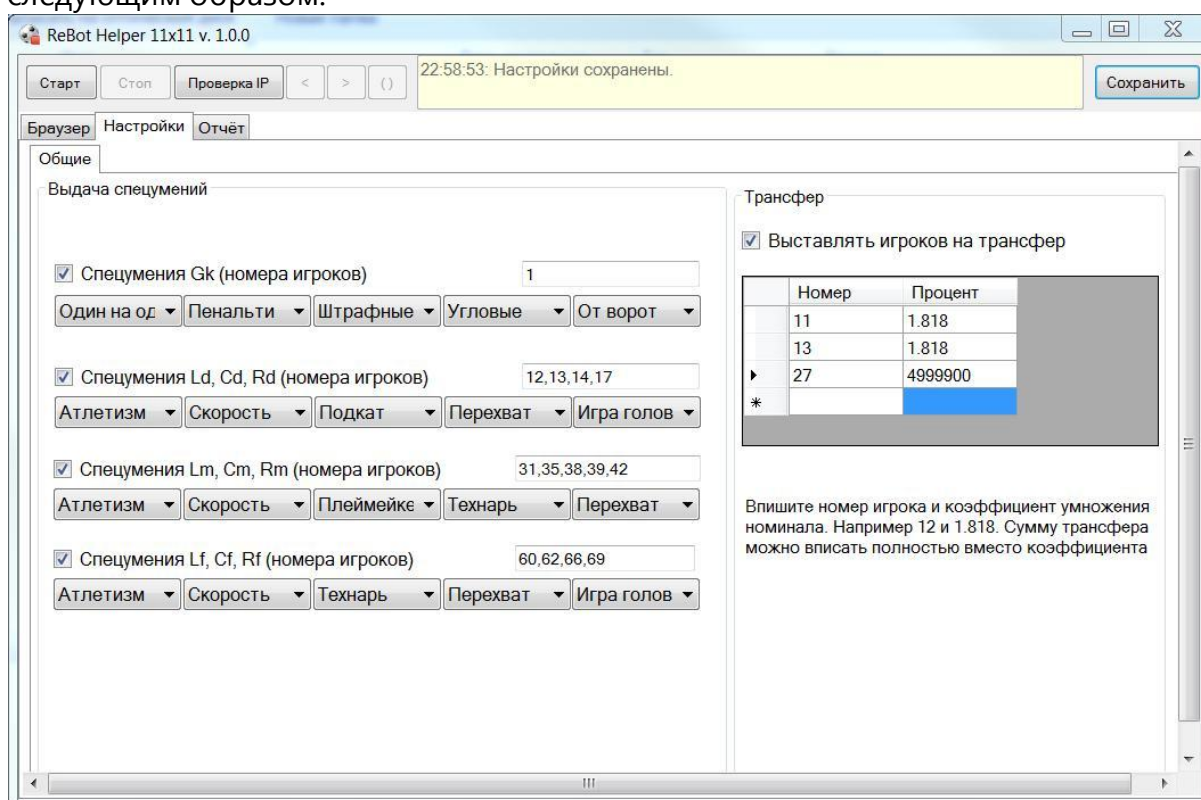
отображается наверху бота, для удобства.

Для запуска бота его следует минимально [настроить](#).

2 Настройки

ReBot_helper должен быть уже настроен, если настроен основной ReBot. В ReBot_helper настройки не дублируются с основными, а лишь дополняются новыми, необходимыми для его работы.

Перед стартом ReBot_helper его следует настроить. Настройки могут выглядеть следующим образом:



Следует выбрать позиции игроков, которым следует дать спецумения. Далее в поле дополнительно прописать их номера, через запятую без пробелов (номера игроков должны быть одинаковы, иначе возможны ошибки). Выбрать 5 соответствующих спецумений.

Теперь можно нажимать старт. Бот начнёт выставлять спецумения, после чего будет обновляться до получения новых заданий. Его можно закрыть или использовать для постоянного слежения за **трансферами**.

Для выставления на трансфер в настройках следует выбрать **Выставлять игроков на трансфер** и вписать номер игрока и коэффициент умножения.

Например если игрок стоит 10.000, то при коэффициенте 1.818 бот выставит его за 18.180 (что при 10% ставке покупателя сделает максимально выгодным для продавца в 2 номинала и без лишних трат для покупателя)

Оптимальные коэффициенты, при скаутах:

Без скаута: 1.545

Скаут-1: 1.636

Скаут-2: 1.727

Скаут-3: 1.818

Любой коэффициент выше 2 бот будет считать окончательной суммой трансфера. После выставления всех игроков бот следит за игроками в списке и ставит на трансфер.

Для добавления игрока в список, следует вписать номер и сумму в нижнюю, пустую строчку и нажать Ввод(Enter). Для удаления из списка, следует выбрать соответствующую строчку слева и нажать на клавиатуре **Delete**.